



Terrestre de Nénéfly

Voici la fiche de montage de ma fourmi

Pour réaliser ce montage il vous faudra :
Pour ma part j'utilise des hameçons hampe courte de chez Eurofly n° 16 .
Soie de montage Veevus noire 10/0 .
Abdomen , cylindre de mousse 3mm partagé en deux .



Herl de paon .
Ailes , pointes de plumes de coq blanc .
Pattes , poils de chevreuil noir .
Le montage

Tout d'abord , vous prenez un paire de ciseaux longs , et vous partagez en deux le cylindre de mousse .



Écraser l'ardillon à l'étau .

Faire les enroulements de soie jusqu'à la courbure .



Fixer le brin de mousse .

Fixer le herl de paon



Consolider l'ensemble avec la cyano , pour éviter que l'ensemble tourne .

Enrouler le herl de paon .





Eclosion

L'univers de la pêche à la mouche



Rabattre le brin de mousse pour former l'abdomen , le fixer , et couper l'excédent.

Fixer les ailes ,



Fixer une petite touffe de poils noir de chevreuil vers l'avant .

Revenir fixer le brin de mousse à 3mm de l'oeillet .



Diviser de part et d'autre de la hampe les poils de chevreuil , les rabattre vers le bas , et rabattre le brin de mousse pour former la tête .
[center]

Retailler le chevreuil pour faire les pattes .



Une micro goutte de cyano sur le nœud final.

Mouche terminée .
Bon montage





Eclosion

L'univers de la pêche à la mouche



Fourmi bleu

par Lapoisse

Matériaux :

Hameçon : tiemco 1206 BL n° 18

Fil de montage : fil bleu et soie fine

Corps : foam bleu, poil de balai bleu et résine UV

Aile : crystal flash perle

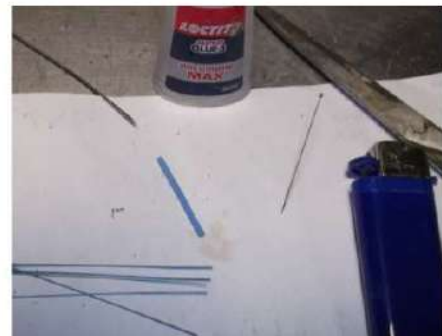
Hackle : coux coq bleu

Toupet : CDC bleu

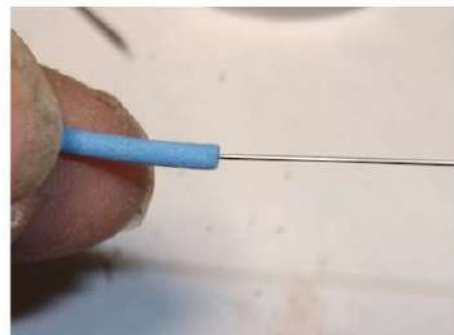


Montage :

Pour la fabrication de l'abdomen, prévoir de la cyanolite, un briquet et une épingle fine.



Faire un pré trou dans le cylindre de foam.

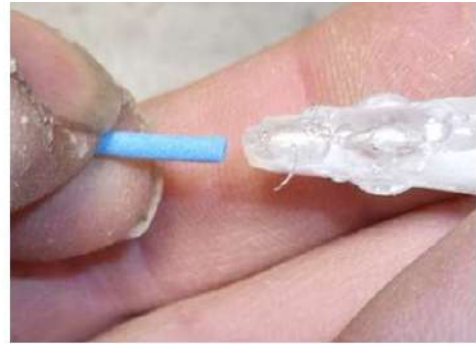




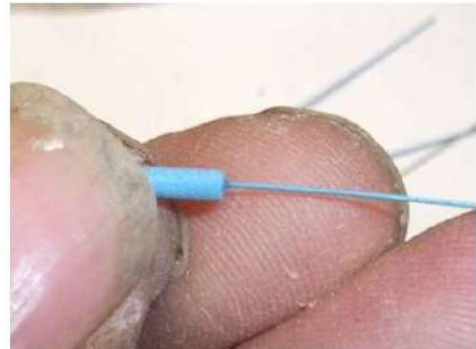
Eclosion

L'univers de la pêche à la mouche

Y déposer une goutte de cyanolite.



Positionner le poil de balai et laisser prendre.



Couper le foam à la longueur désiré.



Approcher le foam de la flamme du briquet, la chaleur va compacter le foam.



Le voici légèrement arrondi.

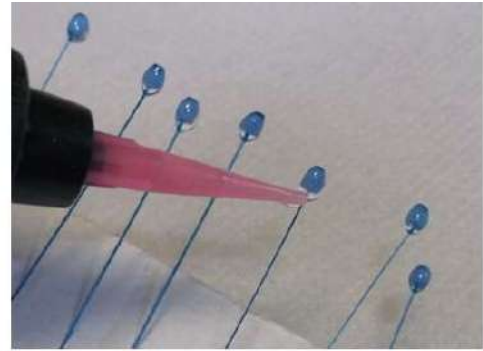




Eclosion

L'univers de la pêche à la mouche

Mettre de la résine UV sur tous le corp.



Exposer la résine au UV afin de la durcir.



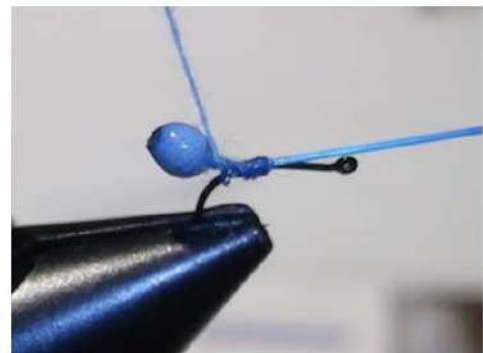
Positionner l'abdomen sur votre hameçon et le fixer avec le fil bleu.



Un petit coup de cyanolite pour fixer durablement .



Quelques tours de fil sur la partie du poil de balais qui se trouve en dehors de l'hameçon, puis la sectionner ainsi que la partie côté oeillet du poil de balai.





Eclosion

Prendre l'autre soie plus fine.

Bloquer 4 brins de crystal flash et un morceau de foam coupé dans sa longueur.

Faites un tour avec le foam autour de la hampe.

Bloquer et sectionner l'excédent .

Fixer un hackle de coq bleu.

L'univers de la pêche à la mouche





Eclosion

L'univers de la pêche à la mouche

Ainsi que du cul de canard.



Couper l'excédent du CDC.



Enrouler le hackle autour du toupet en CDC.



Arrêter votre enroulement avec la soie de montage.



Renforcer à la cyanolite et couper la soie de montage.

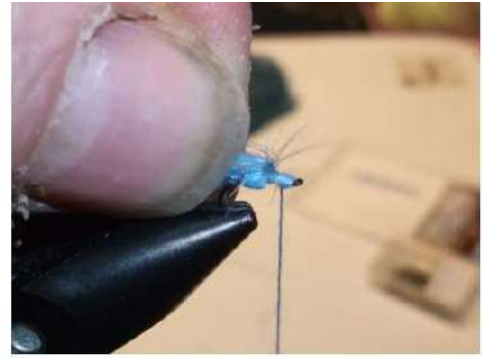




Eclosion

L'univers de la pêche à la mouche

Reprendre le fil bleu et faire la tête.



Couper le et déposer sur la tête une goutte de cyanolite.



Couper le crystal flash et le CDC à la longueur voulu.



Votre fourmi est terminé.



Vu de dessous, on distingue bien les trois parties d'une fourmi (tête, thorax et abdomen) le hackle qui représente les pattes et le crystal flash les ailes irisées.





Terrestre de Pierrotlepecheur

Voici donc ma petite contribution. J'ai choisi la mouche « Bamboula ». Pouvais pas la rater, celle-là

L'illustre Docteur Jean-Paul Pequegnot en est le concepteur. Cette imitation de fourmi est simple, rustique et, j'en conviens, ne casse pas 3 pattes à un canard mais elle est d'une efficacité extrême.

La raison de cette efficacité ? Je ne sais pas trop, mais c'est souvent l'apanage des mouches rudimentaires. Sans doute aussi se démarque t'elle des montages « classiques » de fourmis, dont l'abdomen en fil de montage alourdit, et ne favorise pas une bonne flottaison.



Commencer l'enroulement du fil de montage à la moitié de l'hameçon et l'amener à la courbure.



Dénuder sur 3 mm le rachis de ses barbes et fixer le saddle, barbes dirigées vers le bas.



Réaliser un enroulement le plus serré possible du saddle sur 10 tours, et le bloquer avec la soie de montage.



Amener la soie de montage au premier tiers de l'hameçon, faire un noeud de blocage et égaliser le hackle afin d'imiter l'abdomen





Eclosion

L'univers de la pêche à la mouche

par Chrisdecocagne

Bon alors, pour ma première participation à cet exercice de style, j'implore votre indulgence !

La babarotte !

Le matos utilisé



à la courbure, fixer une bonne pincée de chevreuil, réaliser un sous-corps en emprisonnant les fibres de chevreuil qui dépassent plutôt que les couper

toujours à la courbure, fixer quelques herls de paon



Enrouler les herls afin de former un corps assez volumineux. A ce

stade, certains monteurs ajoutent une bande de foam par-dessus le corps pour améliorer la flottabilité. Pour ma part, je préfère m'en tenir aux matériaux naturels car en cas de casse, ça fait moins de synthétique dans la rivière

Rabattre le chevreuil et le fixer





Eclosion

L'univers de la pêche à la mouche



Couper l'excédent



fixer un herl de paon de part et d'autre de la bestiole



Utiliser le reste du herl afin de former un thorax



Tête et noeud final



Voilà ! D'après mes essais, ça flotte ! Et ça m'a même permis de prendre quelques poissons en bordure sur des contre-courants...



par Casa

Moi, c'est simplement un scarabé en mousse et chevreuil, avec un peu de paon, un peu de fil métallique, un peu de papattes en silicone... Ce modèle, vous l'avez déjà vu...je le monte du 12 au 6 (!!!), et pour les gros chevenes, il est vraiment redoutable sous la ripisylve..

Voilà ce qu'il vous faut:

Un étau (je ne suis pas comme J Wulff qui tenait l'hameçon entre ses doigts lors du montage), des outils de montage classiques (pince, ciseaux, wipe finisher etc). Il vous faut de la super glue (à utiliser généreusement, vous verrez). Et un marqueur noir indelebile.

Comme materiel de montage: de la mousse noire (mais vous pouvez utiliser d'autres couleurs, comme le orange vif, ou le vert clair...redoutable en reservoir), un fil de montage noir. Même sur sur une taille 12 (ou 10), utilisez un soie 6/0...cela vous evitera des prises de tetes. Pour les modèles que je monte sur H6, j'utilise même de la 3/0...

Des hameçons barbless (sans arpillons)

Il vous faut aussi un fil métallique (ici vert) du chevreuil, des herles de paon, et des fils de silicone pour simuler les pattes. Un peu de mousse d'une couleur différente, pour une meilleure visualisation de la mouche, une fois sur l'eau.

Bref, en dehors de la super glue et du marqueur noir indélébile, vous avez tout le necessaire sur la photo ci-dessous:



Ensuite, faut couper des lamelles de mousse, puis leur donner une forme de feuille de saule. Deux repères:

La partie la plus large doit se trouver éloignée le la base de la "feuille" d'une longueur correspondant à environ un tiers de la hampe (en partant de la courbure); La partie la plus large doit avoir la taille



correspondant à la hauteur entre la hampe et la pointe.

Préparez vous plusieurs morceaux de mousse d'avance, ou mieux, pour les bricolos, faites vous un patron....

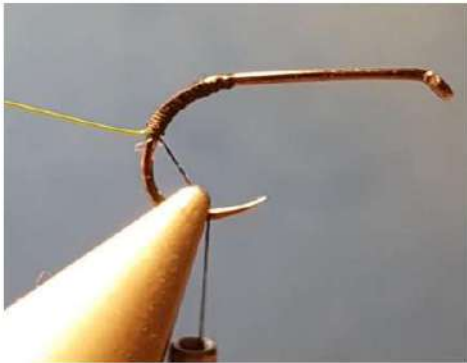


Ensuite, hameçons dans l'étau, vous commencez les enroulements à la courbure



Eclosion

L'univers de la pêche à la mouche



Puis vous descendez d'un tiers sur la courbure, et fixez le fil métallique. Il est important de descendre presque à la moitié de la courbure sur ce modèle.

Ensuite fixez bien la mousse par la base. Descendez jusqu'au tiers de la courbure.



Fixez alors 3 herles de paon.

Fixez alors une touffe de poils de chevreuil.



Recommencez alors l'opération plusieurs fois. Plutôt que de mettre deux ou trois grosses pincées, procédez avec des petites touffes, ce qui facilite beaucoup les choses. Tassez bien les poils vers l'arrière à chaque fois. Allez ainsi jusqu'au 2/3 de la hampe, surtout pas plus loin.

Faites alors un nœud au wipe finish, et commencez à tailler les poils pour donner une forme.



Il faut que le corps soit assez fin en fait, car en y enroulant ensuite les herles par dessus, il va reprendre du volume. Ce volume sera ensuite encore augmenté avec la languette de mousse. Donc, sur la photo suivante, vous pouvez voir que le sous corps en poils est assez fin.



Ensuite, passez le marqueur noir indélébile sur le sous corps, pour le colorer totalement (désolé pour la piètre qualité de la photo).
Ensuite, enroulez les herles de paon. Fixez, mais ne coupez pas les pointes.



Il vous faut alors fixer la première paire de pattes à 2mm derrière l'œillet, et avec la soie de montage, les orienter (les pattes vers l'avant).

Vous allez alors (enfin, si vous voulez, hein, yapa d'obligation) enrouler les pointes des herles sur la hampe, et les fixer juste derrière la paire de pattes.



Coupez alors l'excédant des herles, et ramenez votre soie de montage juste devant le sous corps. En tirant bien (pas trop fort quand même), vous allez alors rabattre la languette de mousse, et la fixer avec la soie de montage.



Vous allez alors rabattre le fil métallique et le fixer au même endroit.

Faites alors plusieurs tours avec votre fil métallique à cette jonction abdomen/thorax, puis fixez bien avec la soie de montage. Otez alors l'excédant du fil métallique.



Fixez alors une paire de pattes sur un des cotés





Puis une deuxième sur l'autre coté



Puis, sur le dessus, une languette de mousse de couleur différente



Coupez alors l'excédant de la languette de mousse (on doit juste avoir un petit tag). Vous pouvez remplacer cela par une mèche d'antron, ou tout autre matériel, comme du polyfloss, etc.

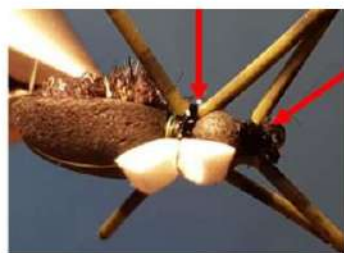


Puis ramener la soie de montage devant la première paire de pattes, juste derrière l'œillet. Votre soie de montage va s'insérer dans les herles de paon, donc ce n'est pas un pb de procéder ainsi.



Tirez alors bien sur la languette de mousse, pour la fixer juste derrière l'œillet

Puis coupez l'excédant de mousse, et ligaturez bien le tout. Nœud final.



Ensuite, faut mettre de la super glue. Soyez généreux, surtout à la base de la langue de mousse. Les fleches rouges vous indiquent ou mettre de la glue (les fleches ne montrent qu'un seul coté, il faut bien sur mettre de la colle des deux cotés).. Coupez les pattes à la longueur voulue

Et voila, mouches finies.

Ces mouches, je les adore. Elles m'ont permit de prendre des dizaines de chevennes de plus de 60 cm, des ides énormes, des rotengles (et oui), et même un aspe des 75 cm....

Il ne reste qu'à les tester sur des salmonidés.... C'est pour cette raison petits.



que les modèles que vous recevrez sont assez



Eclosion

L'univers de la pêche à la mouche

Modèle préféré de Casa



Eclosion

L'univers de la pêche à la mouche