



Mouche au corps détaché

par Casa

Bon, je me lance sur les fiches de montage. Voici la mienne. Encore une fois, c'est un modèle assez facile à monter (plus qu'il n'y parait en fait, et c'est pour cela que j'ai vraiment détaillé cette fiche), et qui est prenant....vous en jugerez par vous même...

Il s'agit d'un corps détaché fortement inspiré de la « Sedge extended body » de A. Roncallo. J'ai choisi les couleurs de façon à avoir une mouche assez générique, se rapprochant d'une petite olive....ce qui veut dire tout et rien en fait. Cette mouche est simple à monter, et s'est révélé très prenant sur le gave d'Osseau. Mais moi, ce que j'en dit....

Il vous faut les outils et matériaux suivants. Outils classiques (pinces, ciseaux, whipe finish). Vous pouvez utiliser aussi des outils pour prélever les barbes du CDC, mais vous pouvez faire sans. Regardez les vidéos youtube de JP Dessaigne qui montrent bien comment il procède pour ce faire. Ensuite, les matériaux. Dubbing superfine, car il s'agit d'une petite mouche (le flyrite est aussi idoine), du CDC, de quoi figurer les cerques. Pour cela, j'ai utilisé des poils de crinière de cerf d'été, mais vous pouvez utiliser des poils de pincesaux trouvés pas chers dans les mags de loisir créatif, des microfibres (beaucoup plus chers), des poils de crinière d'élan, des poils de sanglier...bref, ce que vous avez sous la main. Il vous faut aussi une micro chenille, et un hameçon type caddie. La microchenille que j'utilise, vient d'un lot que j'avais trouvé il y a 3 ans dans la rubrique « petites annonces » d'un autre forum. Elle est assez rigide, mais plus souple cela ne change rien. Vous pouvez même faire une microchenille par vous-même en faisant un dubbing loop (fil doublé, ou mieux, vu la taille de la mouche, en scindant votre soie de montage avec une aiguille), et en y incluant une mèche des CDC. Bien vriller ensuite. Vous pouvez inclure du poil (dubbing de lièvre), et y inclure un herle de paon, ce qui va vous permettre en procédant ainsi de mieux figurer la segmentation de l'abdomen de l'insecte. Encore une fois, laissez parler votre imagination... Mais il faut vraiment que la microchenille ainsi faite soit très fine, encore une fois, considérant la petite taille de mouche recherchée. Il vous faut aussi une mèche d'antron, qui va permettre de séparer en deux la touffe de CDC figurant les ailes. Cette étape reste optionnelle cependant. Vous pouvez aussi utiliser d'autres matériaux pour ce faire. Plume de CDC d'une teinte plus sombre que celles utilisées pour simuler les ailes, barbes de plume de faisán, bandelette de foam...bref, ce que vous avez.

Pour l'hameçon, j'utilise des Varivas 2200BL, car fin de fer, ils ne posent pas de problème de flottaison sur un petit modèle. La mouche que je vous propose est en effet en taille 18...



Ensuite, vous installez l'hameçon, sur l'étau, et commencez votre enroulement de soie de montage au niveau de la courbure.

Prenez alors deux plumes de CDC. Vous allez rabattre les barbes situées près de la base du rachis vers l'arrière (vers la base de la plume), et celle du haut du rachis vers la pointe. Il faut que les barbes rabattues vers le haut du rachis le soient sur une distance de 1cm environ. C'est cela qui va vous permettre de fixer les deux plumes sur l'hameçon, et figurer l'abdomen de votre mouche.





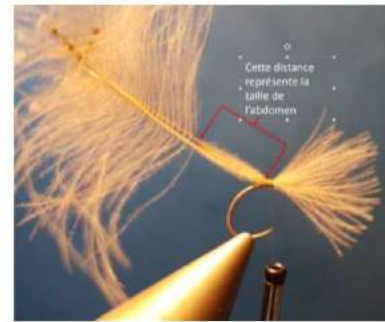
Eclosion

L'univers de la pêche à la mouche



Fixez alors les deux plumes en faisant deux tours de soie au niveau de la séparation des barbes (vers la base et vers la pointe).

Puis tirer doucement les plumes de CDC vers l'arrière, en tirant dessus par la base du rachis. Regardez bien la photo suivante, car elle vous donne les indications par rapport à la longueur tirée sur les plumes de CDC versus la taille de l'abdomen.



Fixer alors solidement les deux plumes de CDC par quelques tours de soie de montage, puis coupez l'excédant des barbes.

Prenez alors deux poils qui vont figurer les cerques, et alignez les par la pointe.



Fixez les sur l'hameçon, la base vers l'œillet. La longueur entre la pointe des poils et la zone de partage des barbes correspond à la taille des cerques.



Fixez alors la chenille sur l'hameçon.

Avec une pince (reliée à un outil parachute, par exemple, ce qui vous permet d'avoir les deux mains libres), maintenez fermement ensemble les deux plumes de CDC par la base du rachis. Cette opération va vous permettre d'enrouler autour des plumes de CDC la microchenille.



Avec la microchenille, commencez alors les enroulement autour des plumes de CDC en spires jointives, en faisant bien attention de faire des enroulements incluant les deux poils. Partez de l'hameçon, et aller jusqu'à la zone de séparation des barbes du CDC

Continuez alors les enroulements en redescendant cette fois jusqu'à l'hameçon.





Eclosion

L'univers de la pêche à la mouche

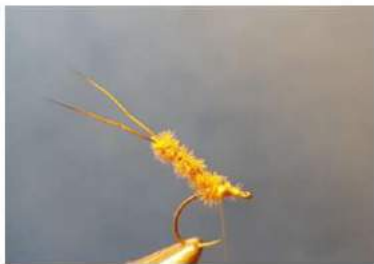
Faites alors passer la chenille sous la hampe de l'hameçon.



Faites encore deux tours avec la chenille sur la hampe. Fixez avec la soie de montage et coupez l'excédant de chenille. Voilà, votre corps détaché est fait.



En tirant doucement par la base des rachis, abaissez les plumes de CDC de façon à dégager les cerques figurées par les poils. Puis coupez juste au dessus de la pointe de l'abdomen. Attention, ne coupez pas trop a ras...sinon, votre abdomen risque de se débobiner. Vous pouvez ajouter alors juste une gouttelette de cyanolite pour solidifier le tout. Perso, je ne le fais pas.



Ensuite, fixez la mèche d'antron.



Avec un outil et une pince adaptés, prelever une touffe de barbes de CDC.



Fixez la alors sur l'hameçon (par la base des barbules. La, j'ai fixé les pointes des barbules vers l'arrière, mais vous pouvez aussi les fixer vers l'avant (œillet), ce qui va déplacer un peu le centre d'inertie de la mouche vers l'avant, et modifier une peu (en théorie tout au moins, je ne vois pas suffisamment bien pour voir une différence sur l'eau, mais je n'ai pas non plus remarqué que cela influait sur la prise par un poisson...). Coupez alors l'excédant à la base des barbes du CDC





Eclosion

L'univers de la pêche à la mouche



Faire repasser alors la soie de montage derrière l'aile ainsi figurée, et faire une très petite mèche à dubbing.



Faire deux enroulements avec cette mèche derrière l'aile, puis un devant l'aile.



Rabattre alors la mèche d'antron par-dessus l'aile de manière à la séparer en deux.



Former la tête avec la soie de montage, et faire le nœud final. Couper les barbes de CDC de façon à donner la taille définitive de l'aile. Mouche terminée.



Voilà les copains, ...j'espère que vous aimerez, et bon montage à vous tous



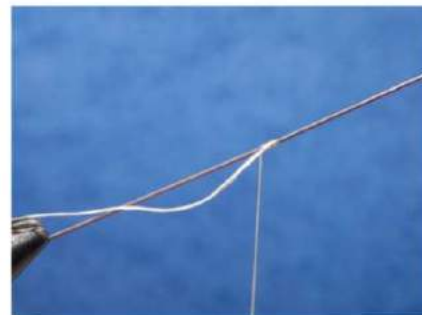
par Lapoisse

le matériel pour le corps détaché :

- vernis rapide
- fil de montage jaune
- soie floche pour le corps
- hackle pour des cerques
- fil 45/100



tendre le maxima entre deux points, faire quelques enroulements de soie



prélever des cerques sur le hackles, et les fixer





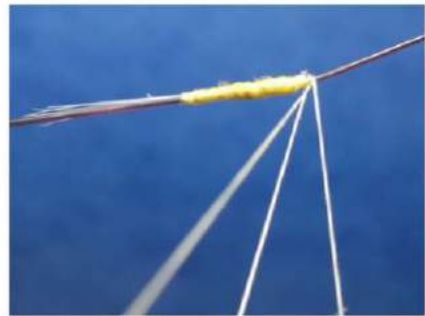
Eclosion

L'univers de la pêche à la mouche

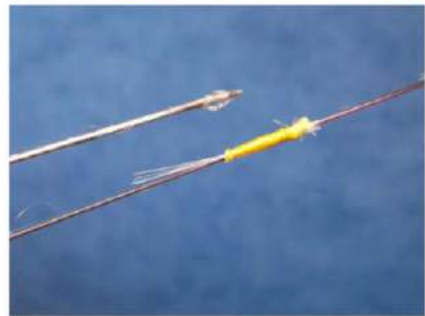
idem pour la soie floche, puis faire un corps



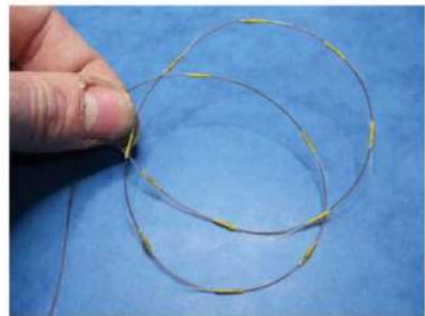
sécuriser par quelques clefs



venir le corps



laisser sécher



et découper





Eclosion

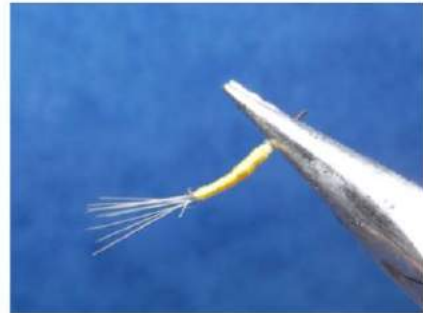
L'univers de la pêche à la mouche

le matériel pour montage:

- hameçons
- peau de chamois
- soie de montage
- cul de canard
- égaliseur de poil
- les corps détachés



pour une meilleur adhérence écraser le nylon



fixer votre soie de montage



ligaturer et coller le corps sur la hampe



prendre un cdc, le parer comme sur la photos





Eclosion

L'univers de la pêche à la mouche

enrouler le Cdc, puis le bloquer



prélever une pincée de poil de chamois



passer à l'égaliseur



« démanteler »



puis la fixer,





Eclosion

L'univers de la pêche à la mouche

faire la tête, et le noeud final



recouper les fibres du dessous



mouche terminée



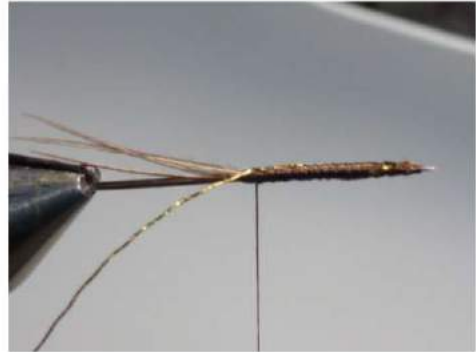


par ChrisDecocagne

Bon alors, voila !



Sur une aiguille à coudre, faire un enroulement



Fixation des cerques et d'un brin de tinsel. Sécurisation avec un peu de glue répartie sur tout l'enroulement.



Réalisation d'un corps en dubbing de lièvre et cerclage avec le tinsel. Sécurisation avec un point de colle à chaque extrémité du dubbing.



Fixation du corps détaché sur hameçon #14. Sécurisation

avec un point de glue.



Fixation d'une plume de cdc par la pointe et préparation d'un dubbing cdc.



Enroulement du dubbing, puis de la plume pour former l'aile.

Tête, nœud final et une pointe de colle pour sécuriser le nœud.

Voili, voilou !





Corps détaché par Nénéfly

Voici ma fiche de montage de ma corps détaché



Voici le matériel qu'il vous faudra ...
 H Hends n° 14
 Soie de montage Damville 6/0 Marron -
 Corps détaché -
 Thorax Dubbing de lièvre Maison -
 Toupet Parapost blanc -
 Colletterte saddle grizzli -



Après avoir effectués les enroulements jusqu'à la courbure, fixer le corps détaché sur la hampe de l'hameçon, et consolider avec une goutte de cyano -



Fixer le toupet, puis le saddle grizzli .



Former le thorax avec le dubbing de lièvre maison .



Former la colletterte avec les enroulements du saddle à la base du toupet, couper l'excédent, et former la tête, une micro goutte de cyano pour bloquer, et la mouche est terminée .

